

BOLETIM EPIDEMIOLÓGICO DE ANGRA DOS REIS – ANO 2013 Nº. 13

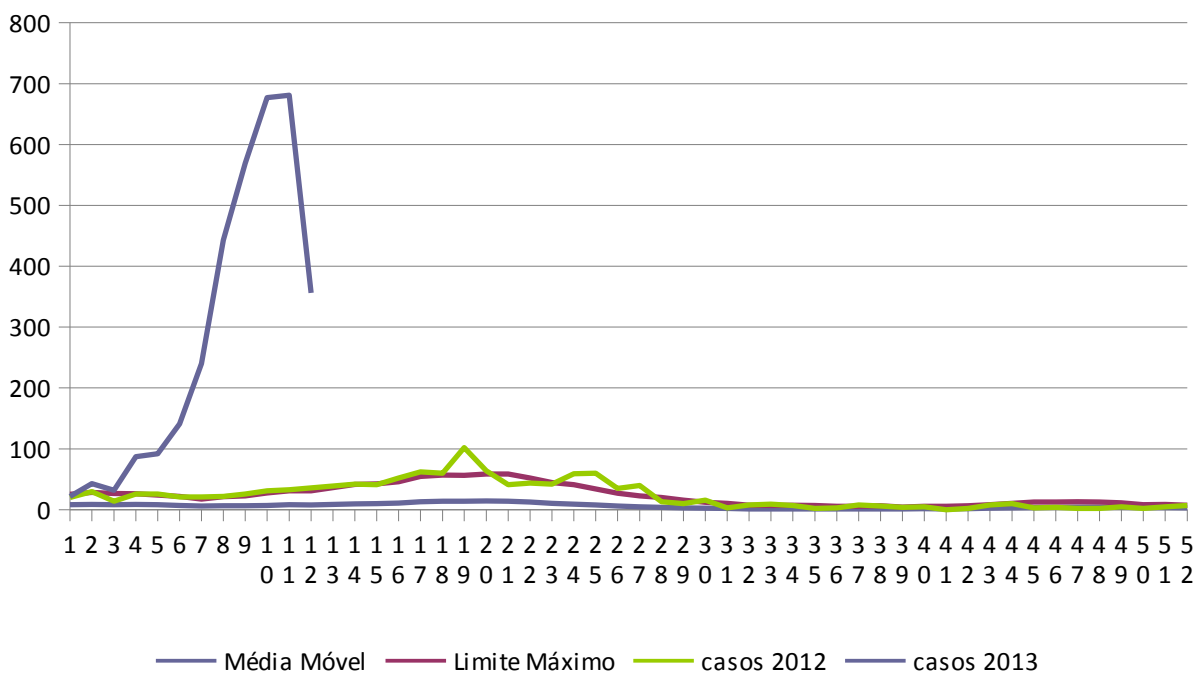
DENGUE em 27/03/2013

Estamos na 13^a. semana epidemiológica e observamos um aumento significativo de casos suspeitos de dengue desde a 8^a. Semana, o que acarretou sobrecarga nos serviços de pronto atendimento.

O diagrama de controle abaixo apresenta todas as notificações encaminhadas a vigilância até a 13^a. semana epidemiológica, é preciso ter cautela para interpretá-lo, uma vez que ainda poderá chegar novas notificações, mas a curva sugere que o pico epidêmico (semana com maior número de casos do período epidêmico) está próximo. Nas próximas duas semanas poderemos ter o diagnóstico mais preciso da situação epidêmica.

DIAGRAMA DE CONTROLE DENGUE 2012-2013

ANGRA DOS REIS



A incidência da dengue em Angra continua aumentando, em uma semana passou de 1570 para 1.916 casos por 100.000 habitantes, o que continua caracterizando uma epidemia.

Até o momento foram confirmados 13 casos de dengue com complicação, 2 casos de dengue hemorrágica e 8 casos em gestante sem complicação.

Foi evidenciado que 34 usuários com suspeita de dengue necessitaram de internação por um período superior a 24h e nenhum óbito por dengue foi confirmado.

O quadro demonstrativo abaixo atualiza em números absolutos o número de casos de Dengue considerando o distrito de residência do usuário que adoeceu.

DISTRIBUIÇÃO DOS CASOS DE DENGUE POR DISTRITO DE OCORRÊNCIA
PERÍODO 01/01/2013 A 27/03/2013 – DADOS PARCIAIS – VIGILÂNCIA EPIDEMIOLÓGICA ANGRA DOS REIS

DISTRITOS →	I	II	III	IV	V	NÃO RESIDENTES/ DISTRITO IGNORADO	TOTAL
CASOS SUSPEITOS EM INVESTIGAÇÃO	440	1338	585	530	15	75	2983
CASOS CONFIRMADOS	51	190	56	84	2	31	396
CASOS DESCARTADOS	39	107	32	66	1	9	254
ÓBITOS POR DENGUE	0	0	0	0	0	0	0
TOTAL	530	1635	672	680	16	115	3648

Nos quadros abaixo é apresentada a taxa de incidência da Dengue por bairro em Angra dos Reis, esta permite classificar o risco para dengue que cada bairro apresenta.

O **1º Distrito** é formado por 29 bairros, tem uma população estimada em 34.268 habitantes, em 19 bairros o vírus da dengue foi confirmado por análise laboratorial. A incidência da dengue hoje neste distrito foi calculada em 1.432 casos em 100.000 habitantes.

DISTRIBUIÇÃO DOS CASOS DE DENGUE NOTIFICADOS POR BAIRRO
(COM PELO MENOS UM CASO CONFIRMADO LABORATORIALMENTE) SEGUNDO DISTRITO DE OCORRÊNCIA
PERÍODO 01/01/2013 A 27/03/2013 – DADOS PARCIAIS – VIGILÂNCIA EPIDEMIOLÓGICA ANGRA DOS REIS

BAIRROS DO 1º DISTRITO	NÚMERO DE CASOS NOTIFICADOS	TAXA DE INCIDÊNCIA Nº de casos em 100.000 habitantes
SAPINHATUBA III	82	4364
PRAIA DO JARDIM	25	3318
VOLTA FRIA	13	2394
CENTRO	77	2163
MORRO DA GLÓRIA I	32	2123
MARINAS	22	2005
SAPINHATUBA II	26	1616
BALNEÁRIO	43	1604
SAPINHATUBA I	25	1535
BONFIM	9	1383
Demais bairros com até 25 casos notificados e uma incidência menor que 1.300 casos em 100.000 habitantes sem confirmação laboratorial		

O 20 Distrito é o mais populoso, tem uma população estimada em 56.899 habitantes e é composto por 14 bairros. É importante ressaltar que o vírus da dengue foi identificado laboratorialmente em todos os bairros e a incidência da dengue hoje neste distrito foi calculada em 2.685 casos em 100.000 habitantes.

DISTRIBUIÇÃO DOS CASOS DE DENGUE NOTIFICADOS POR BAIRRO SEGUNDO DISTRITO DE OCORRÊNCIA
PERÍODO 01/01/2013 A 27/03/2013 – DADOS PARCIAIS – VIGILÂNCIA EPIDEMIOLÓGICA ANGRA DOS REIS

BAIRROS DO 2º DISTRITO	NÚMERO DE CASOS NOTIFICADOS	TAXA DE INCIDÊNCIA Nº de casos em 100.000 habitantes
PARQUE BELÉM	562	4977
NOVA ANGRA	217	3539
GAMBOA	47	2905
AREAL	126	2598
BANQUETA	52	2421
RIBEIRA	26	2136
JAPUÍBA	379	1993
ENSEADA	18	1958
PONTAL	9	1843
ENCRUZO	48	1787
CAMPO BELO	99	1470
Demais bairros com até 30 casos notificados e uma incidência menor que 1.470 casos em 100.000 habitantes		

O 3º Distrito é composto por 15 bairros, tem uma população estimada em 30.976 habitantes e o vírus da dengue foi confirmado em 12 bairros. A incidência da dengue hoje neste distrito foi calculada em 2.066 casos em 100.000 habitantes.

DISTRIBUIÇÃO DOS CASOS DE DENGUE NOTIFICADOS POR BAIRRO
(COM PELO MENOS UM CASO CONFIRMADO LABORATORIALMENTE) SEGUNDO DISTRITO DE OCORRÊNCIA
PERÍODO 01/01/2013 A 27/03/2013 – DADOS PARCIAIS – VIGILÂNCIA EPIDEMIOLÓGICA ANGRA DOS REIS

BAIRROS DO 3º DISTRITO	NÚMERO DE CASOS NOTIFICADOS	TAXA DE INCIDÊNCIA Nº de casos em 100.000 habitantes
JACUECANGA	357	4410
MOMBAÇA	3	2752
CAMORIM	92	1807
VILA PETROBRAS	6	1775
MONSUABA	110	1391
PRAIA DO MACHADO	6	1345
PORTOGALO	14	1248
CAPUTERA	13	1211
CAMORIM PEQUENO	36	1173
Demais bairros com até 12 casos notificados e uma incidência menor que 1.000 casos em 100.000 habitantes		

O 4º Distrito é composto por 8 bairros e em 5 foi confirmado o vírus da dengue por análise laboratorial. A população estimada é de 50.232 habitantes e por isto é o segundo distrito mais populoso de Angra dos Reis. A incidência da Dengue neste distrito hoje é de 1.222 casos em 100.000 habitantes

DISTRIBUIÇÃO DOS CASOS DE DENGUE NOTIFICADOS POR BAIRRO
(COM PELO MENOS UM CASO CONFIRMADO LABORATORIALMENTE) SEGUNDO DISTRITO DE OCORRÊNCIA
PERÍODO 01/01/2013 A 27/03/2013 – DADOS PARCIAIS – VIGILÂNCIA EPIDEMIOLÓGICA ANGRA DOS REIS

BAIRROS DO 4º. DISTRITO	NÚMERO DE CASOS NOTIFICADOS	TAXA DE INCIDÊNCIA Nº de casos em 100.000 habitantes
ARIRÓ	12	1861
FRADE	272	1709
PRAIA BRAVA	21	1481
PEREQUÊ	281	1258
BRACHUY	87	691
Demais bairros com até 5 casos notificados e uma incidência menor que 1.000 casos em 100.000 habitantes		

A investigação dos casos suspeitos no 5º distrito (Ilha Grande) confirmou a circulação do vírus da Dengue neste distrito. Pela primeira vez a vigilância ambiental confirmou a presença de larvas do Aedes Aegypti em reservatórios naturais na Ilha Grande, isto significa que estas larvas foram depositadas pelo mosquito da própria região e não importadas de outros locais. Paralelamente foram confirmados pelo critério laboratorial dois casos de Dengue entre os 15 suspeitados na região da Ilha Grande

O treinamento no manejo clínico da Dengue para as equipes continua sendo realizado e visa a padronização das ações referentes a condução dos casos clínicos de dengue a fim de evitar complicações que evoluam para óbito.

Após o período de epidemia a vigilância epidemiológica em parceria com a equipe da educação permanente realizará o treinamento de forma contínua e o cronograma será informado por este boletim.

Relembramos que todos os casos suspeitos deverão ser notificados, que o hemograma para acompanhamento será solicitado pelo médico ou enfermeiro e que a sorologia deverá ser solicitada a partir do 7º dia de sintoma. Informamos que o profissional médico ou enfermeiro deverá ao solicitar a sorologia especificar somente o marcador **IgM**.

Bom trabalho a todos.
Cirineia Piano
Diretora da Vigilância Epidemiológica.

