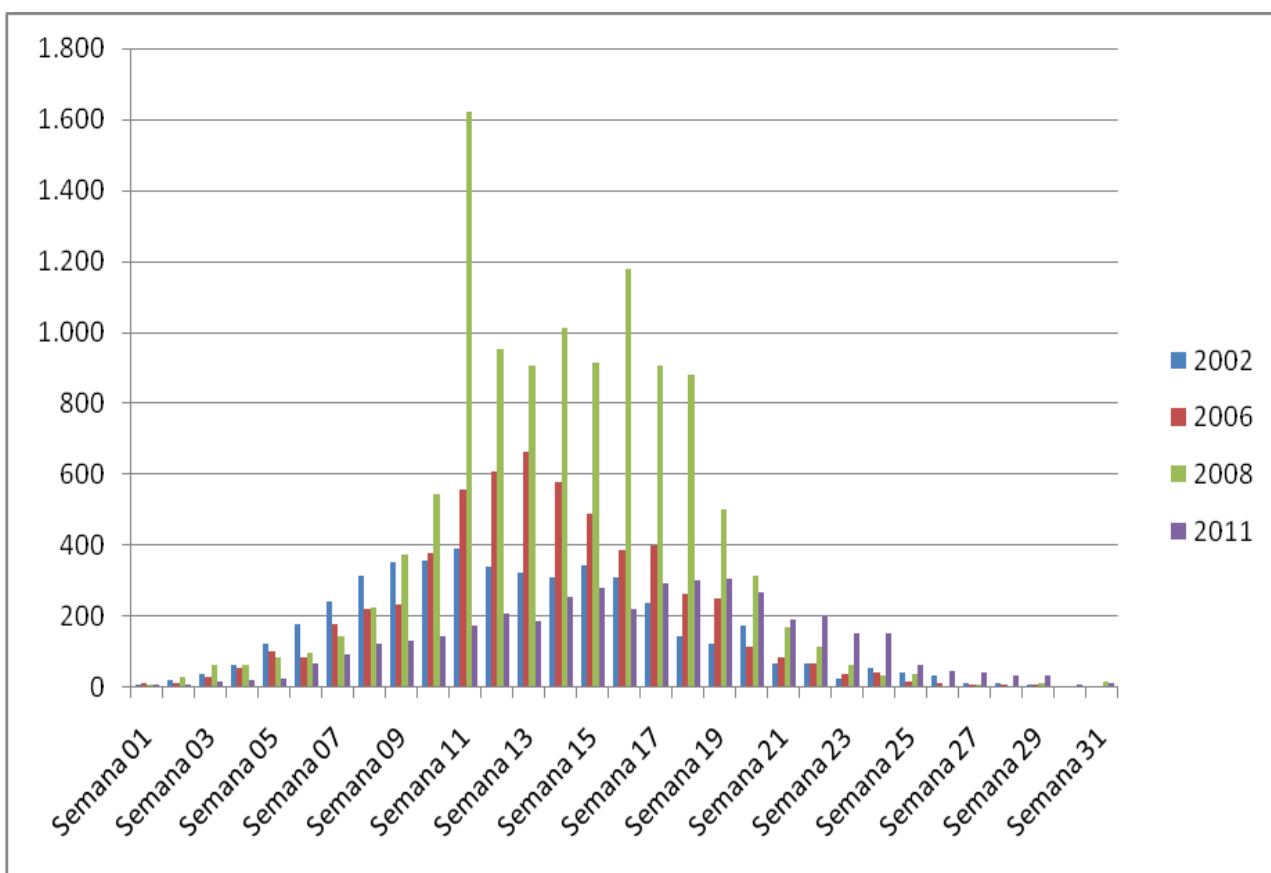


DENGUE em 05/04/2013

Estamos na 14ª semana epidemiológica, a taxa de incidência da Dengue continua aumentando, em uma semana passou de 1.916 para 2.383 casos por 100.000 habitantes, o que continua caracterizando uma epidemia.

O gráfico abaixo apresenta o comportamento das 4 epidemias de Dengue que ocorreram em Angra dos Reis, ele mostra que durante as epidemias as semanas com mais de 200 casos notificados foram no mínimo 6 em 2011 e no máximo 12 em 2008.

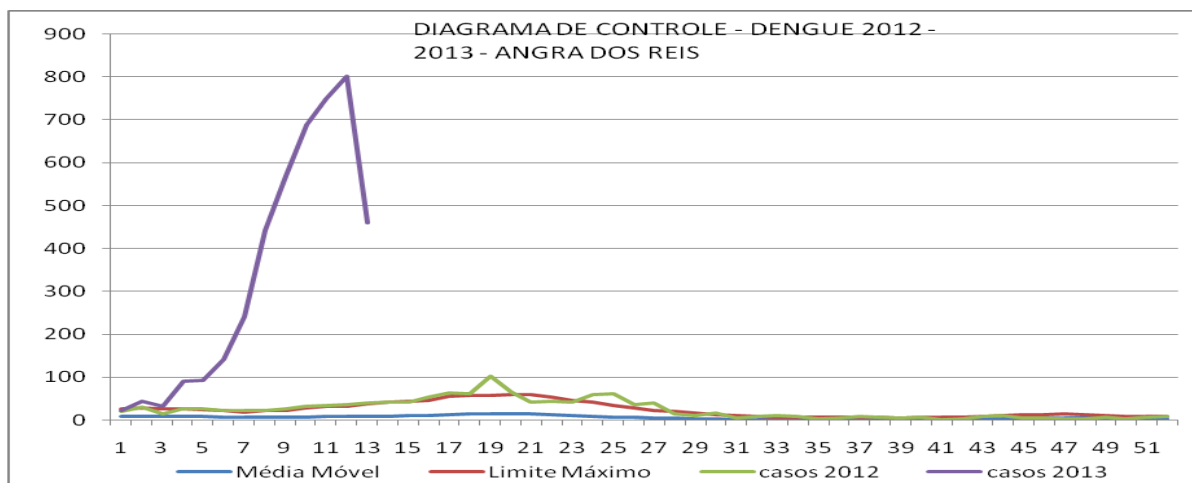


Fonte SINAN Angra dos Reis - Distribuição dos casos suspeitos de dengue notificados segundo a semana de início de sintomas nos anos epidêmicos -, Angra dos Reis - 2002, 2006, 2008 e 2011.

O quadro abaixo compara o número de casos suspeitos/confirmados, até o momento, por semana epidemiológica nos anos 2012 (não epidêmico) e 2013 (epidêmico), através dele é possível observar que em nosso município estamos há 6 semanas com um número de casos notificados superior a 200 casos.

SEMANA EPIDEMIOLÓGICA	CASOS DE DENGUE NOTIFICADOS EM 2012	CASOS DE DENGUE NOTIFICADOS EM 2013
1	20	22
2	30	43
3	14	32
4	26	90
5	26	93
6	21	141
7	21	240
8	22	443
9	26	569
10	31	688
11	33	750
12	36	802
13	39	460
14	42	26

O diagrama de controle abaixo apresenta todas as notificações encaminhadas a vigilância até a 13^a semana epidemiológica, é preciso ter cautela para interpretá-lo, uma vez que ainda poderão chegar novas notificações. Quando comparamos esta epidemia com as dos anos anteriores observamos que no máximo a epidemia perdure pelas próximas 6 semanas.



Até o momento foram confirmados 13 casos de dengue com complicação, 2 casos de dengue hemorrágica e 8 casos em gestante sem complicação.

Foi evidenciado que 34 usuários com suspeita de dengue necessitaram de internação por um período superior a 24h e nenhum óbito por dengue foi confirmado.

O quadro demonstrativo abaixo atualiza em números absolutos o número de casos de suspeitos de Dengue considerando o distrito de residência do usuário que adoeceu. Em uma semana foram registrados 1035 novos casos suspeitos.

DISTRIBUIÇÃO DOS CASOS DE DENGUE POR DISTRITO DE OCORRÊNCIA
 PERÍODO 01/01/2013 A 27/03/2013 – DADOS PARCIAIS – VIGILÂNCIA EPIDEMIOLÓGICA ANGRA DOS REIS

DISTRITOS	I	II	III	IV	V	NÃO RESIDENTES/DISTRITO IGNORADO	TOTAL
CASOS SUSPEITOS EM INVESTIGAÇÃO	532	1656	415	697	15	109	3424
CASOS CONFIRMADOS	195	193	280	263	8	35	974
CASOS DESCARTADOS	44	110	33	74	5	9	275
ÓBITOS POR DENGUE	0	0	0	0	0	0	0
TOTAL	771	1959	728	1034	28	153	4673

Nos quadros abaixo são apresentadas as taxas de incidência da Dengue por bairro em Angra dos Reis, esta permite classificar o risco para dengue que cada bairro apresenta.

O **1º Distrito** é formado por 29 bairros, tem uma população estimada em 34.268 habitantes, em 19 bairros o vírus da dengue foi confirmado por análise laboratorial. A incidência da dengue hoje neste distrito foi calculada em 2.121 casos em 100.000 habitantes.

DISTRIBUIÇÃO DOS CASOS DE DENGUE NOTIFICADOS POR BAIRRO SEGUNDO DISTRITO DE OCORRÊNCIA
 PERÍODO 01/01/2013 A 05/04/2013 – DADOS PARCIAIS – VIGILÂNCIA EPIDEMIOLÓGICA ANGRA DOS REIS

BAIRROS DO 1º DISTRITO	NÚMERO DE CASOS NOTIFICADOS	TAXA DE INCIDÊNCIA Nº de casos em 100.000 habitantes
SAPINHATUBA III	96	5236
PRAIA DO JARDIM	28	3770
CENTRO	134	3756
MARINAS	40	3646
MORRO DA GLÓRIA I	51	3384
VOLTA FRIA	18	3314
SAPINHATUBA II	40	2600
BALNEÁRIO	67	2503
Demais bairros com incidência menor que 2500 casos em 100.000 hab.		

O 2º. Distrito é o mais populoso, tem uma população estimada em 56.899 habitantes e é composto por 14 bairros. É importante ressaltar que o vírus da dengue foi identificado laboratorialmente em todos os bairros e a incidência da dengue hoje neste distrito foi calculada em 3.249 casos em 100.000 habitantes.

DISTRIBUIÇÃO DOS CASOS DE DENGUE NOTIFICADOS POR BAIRRO SEGUNDO DISTRITO DE OCORRÊNCIA PERÍODO
 01/01/2013 A 05/04/2013 – DADOS PARCIAIS – VIGILÂNCIA EPIDEMIOLÓGICA ANGRA DOS REIS

BAIRROS DO 2º DISTRITO	NÚMERO DE CASOS NOTIFICADOS	TAXA DE INCIDÊNCIA N° de casos em 100.000 habitantes
PARQUE BELÉM	637	5676
NOVA ANGRA	263	4338
GAMBOA	53	3330
AREAL	155	3226
ENSEADA	28	3110
BANQUETA	56	2627
PONTAL	12	2534
JAPUÍBA	468	2489
ENCRUZO	60	2244
CAMPO BELO	134	2029
Demais bairros com uma incidência menor que 2.029 casos em 100.000 hab.		

O 3º. Distrito é composto por 15 bairros, tem uma população estimada em 30.976 habitantes e o vírus da dengue foi confirmado em 12 bairros. A incidência da dengue hoje neste distrito foi calculada em 2.243 casos em 100.000 habitantes.

DISTRIBUIÇÃO DOS CASOS DE DENGUE NOTIFICADOS POR BAIRRO SEGUNDO DISTRITO DE OCORRÊNCIA PERÍODO
 01/01/2013 A 27/03/2013 – DADOS PARCIAIS – VIGILÂNCIA EPIDEMIOLÓGICA ANGRA DOS REIS

BAIRROS DO 3º DISTRITO	NÚMERO DE CASOS NOTIFICADOS	TAXA DE INCIDÊNCIA N° de casos em 100.000 habitantes
JACUECANGA	366	4526
MOMBAÇA	4	3669
CAMORIM	108	2148
VILA PETROBRAS	7	2071
MONSUABA	123	1563
CAMORIM PEQUENO	43	1408
PRAIA DO MACHADO	6	1345
PORTOGALO	14	1248
CAPUTERA	13	1211
Demais bairros com uma incidência menor que 1.211 casos em 100.000 habitantes		

O 4^o Distrito é composto por 8 bairros e em 6 foi confirmado o vírus da dengue por análise laboratorial. A população estimada é de 50.232 habitantes e por isto é o segundo distrito mais populoso de Angra dos Reis. A incidência da Dengue neste distrito hoje é de 1.911 casos em 100.000 habitantes

DISTRIBUIÇÃO DOS CASOS DE DENGUE NOTIFICADOS POR BAIRRO SEGUNDO DISTRITO DE OCORRÊNCIA PERÍODO
 01/01/2013 A 05/04/2013 – DADOS PARCIAIS – VIGILÂNCIA EPIDEMIOLÓGICA ANGRA DOS REIS

BAIRROS DO 4 ^o DISTRITO	NÚMERO DE CASOS NOTIFICADOS	TAXA DE INCIDÊNCIA Nº de casos em 100.000 habitantes
FRADE	441	2963
ARIRÓ	13	2030
PRAIA BRAVA	28	2000
PEREQUÊ	408	1823
BRACHUY	125	1023
Demais bairros com uma incidência menor que 1.023 casos em 100.000 habitantes		

No mês de Março do corrente ano foi realizado o LIRAA (Levantamento rápido do índice de infestação pelo aedes aegypti) pela equipe da Vigilância Ambiental de Angra dos Reis, este permite classificar o território quanto ao grau de risco para a transmissão da dengue em função da presença de larvas do vetor conforme quadro abaixo:

Índice de infestação por Aedes aegypti	Classificação
<1	satisfatório
1 – 3,9	alerta
>3,9	risco

Segundo os dados obtidos foram classificados como em situação de risco os seguintes bairros: Balneário, Parque das Palmeiras, Marinas, Sapinhatuba III, Parque Belém e Japuiba.

Os bairros classificados em situação de alerta foram: Centro, Morro do Carmo, Morro da Glória I, Camorim Pequeno, Camorim, Jacuecanga, Areal, Campo Belo, Nova Angra, Frade e Perequê.

Vale ressaltar que regiões como o Brachu e Santa Rita que não tinham focos de larvas do vetor passaram a apresentar.

A Dengue é uma doença passível de prevenção se a sociedade se unir para eliminar os focos do mosquito transmissor.

Relembramos que todos os casos suspeitos deverão ser notificados, que o hemograma para acompanhamento será solicitado pelo médico ou enfermeiro e que a sorologia deverá ser solicitada a partir do 7º dia de sintomas. Informamos que o profissional médico ou enfermeiro deverá ao solicitar a sorologia especificar somente o marcador **IgM.**

Bom trabalho a todos.

Cirineia Piano

Diretora da Vigilância Epidemiológica.